

Router
LTE/DC-HSPA+/HSPA+
HUAWEI B315

**Skrócona instrukcja
obsługi**



Dziękujemy za zakup routera HUAWEI B315.

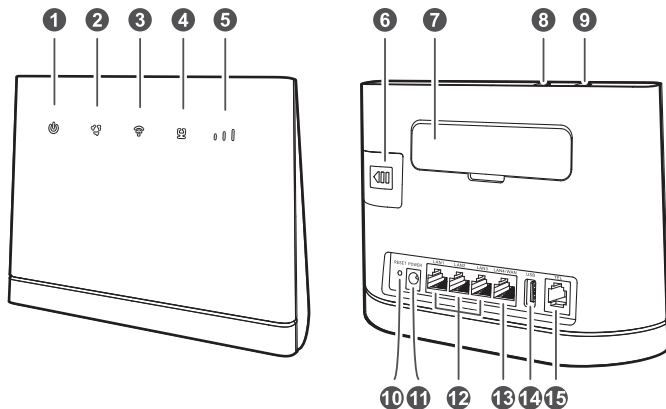
Router zapewnia użytkownikowi szybką łączność w sieciach LTE/3G/2G.


Poniższy opis urządzenia LTE zapewnia szybkie przygotowanie do korzystania z urządzenia. Zalecamy uważnie przeczytać instrukcję przed rozpoczęciem użytkowania urządzenia.

Router jest wstępnie tak skonfigurowany, by po włączeniu (i wpisaniu kodu PIN na żądanie) nawiązywał połączenie z Internetem przez sieć LTE/3G/2G.


Szczegółowe informacje na temat funkcji i konfiguracji routera LTE można uzyskać w pomocy online w panelu do zarządzania routerem.

1 Ogólna prezentacja routera B315




1 
Wskaźnik zasilania






- Włączony: urządzenie B315 jest włączone.
- Wyłączony: urządzenie B315 jest wyłączone.

2 
Wskaźnik trybu sieciowego

- Błękitne światło: połączono z siecią LTE.
- Niebieskie światło: połączono z siecią 3G.
- Żółte światło: połączono z siecią 2G.
- Zielone światło: połączono z siecią Ethernet.
- Czerwone światło:
 - Karta SIM nie została rozpoznana, kod PIN nie został wprowadzony lub weryfikacja kodu PIN się nie powiodła.
 - Nie udało się połączyć z siecią komórkową albo siecią Ethernet.

3 
Wskaźnik Wi-Fi/WPS

- Światło ciągłe: włączono Wi-Fi.
- Miganie: trwa ustanawianie połączenia WPS.
- Wyłączony: wyłączono Wi-Fi.

4	 Wskaźnik LAN/WAN	<ul style="list-style-type: none"> ● Światło ciągle: <ul style="list-style-type: none"> – Przynajmniej jeden z portów LAN jest podłączony do urządzenia. – Port WAN jest podłączony do portu Ethernet. ● Miga: trwa przesyłanie danych przez port LAN lub WAN. ● Wyłączony: <ul style="list-style-type: none"> – Nie podłączono urządzenia do portu LAN. – Port WAN nie jest podłączony do portu Ethernet.
5	 Wskaźnik siły sygnału	<ul style="list-style-type: none"> ● Włączony: obecny sygnał (im więcej pasków, tym lepsza jakość sygnału). ● Wyłączony: brak sygnału.
6	Gniazdo karty SIM	Włóż kartę SIM, aby mieć dostęp do Internetu przez łącze komórkowej transmisji danych LTE/3G/2G.
7	Gniazdo anteny zewnętrznej	Podłącz do anteny zewnętrznej po zdjęciu osłony.
8	Przycisk WPS	Przytrzymaj wciśnięty przez przynajmniej 2 sekundy, aż wskaźnik  zacznie migać, aby uaktywnić połączenie WPS po włączeniu Wi-Fi.
9	Przycisk zasilania	Naciśnij i przytrzymaj przez około 3 s, aby wyłączyć lub wyłączyć B315.
10	Przycisk Reset	<p> Przywrócenie ustawień domyślnych B315 spowoduje usunięcie wszystkich wcześniej wprowadzonych ustawień.</p> <p>Kiedy urządzenie B315 jest włączone, za pomocą ostro zakończzonego przedmiotu przytrzymaj przycisk wciśnięty przez około 3 sekundy, aż wskaźnik  zacznie migać, aby przywrócić ustawienia fabryczne. Po przywróceniu ustawień fabrycznych nastąpi automatyczny restart B315.</p>
11	Gniazdo zasilania	Podłączenie dla zgodnego zasilacza.
12	Port LAN	Służy do podłączania komputerów, przełączników lub innych urządzeń sieciowych LAN.

13

Port LAN4/WAN

- Praca jako port LAN po podłączeniu do komputera, przełącznika lub innego urządzenia LAN.
 - Praca jako port WAN po podłączeniu do ściennego portu Ethernet.
-

14

Gniazdo USB

Służy do podłączania nośnika pamięci masowej USB lub drukarki USB.

- ❗ Do tego gniazda nie można podłączać hostów USB, takich jak komputery.
 - ❗ B315 obsługuje nośniki pamięci masowej typu USB 1.0/USB 2.0 w formacie FAT32 o pojemnościach do 32 GB. Nośniki pamięci wymagające zasilania przekraczającego parametry gniazda USB mogą nie działać prawidłowo. W takich przypadkach zaleca się przygotowanie zewnętrznego źródła zasilania.
 - ❗ B315 współpracuje z drukarkami USB zgodnymi z protokołem Samba.
-

15

Port telefoniczny

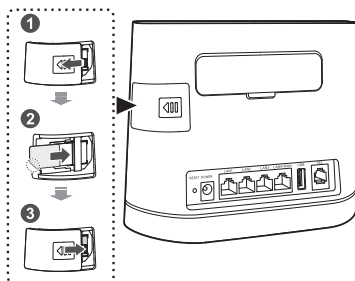
Podłączenie do telefonu.

2 Instalacja

Scenariusz 1: Dostęp do Internetu przez sieć LTE, 3G lub 2G

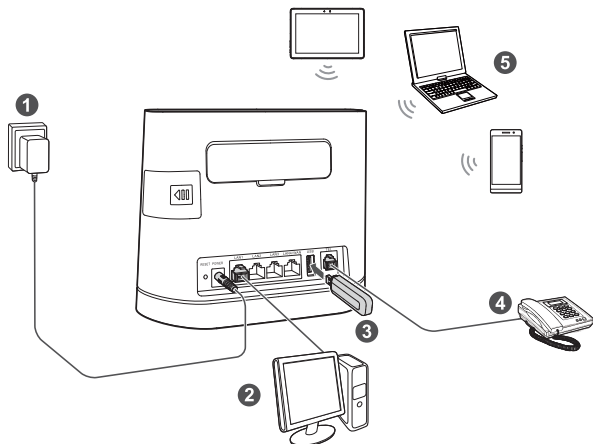
Krok 1: Wkładanie karty SIM

1. Zsuń pokrywę gniazda karty.
2. Włóż kartę SIM do gniazda. Upewnij się, że ścięty narożnik karty SIM pasuje do narożnika gniazda.
3. Zamknij osłonę gniazda karty.



i Nie wyjmuj karty SIM, kiedy jest używana. Może to zakłócić działanie urządzenia B315 i spowodować uszkodzenie karty SIM.

Krok 2: Schemat połączeń



B315 uruchamia się automatycznie po podłączeniu do gniazda elektrycznego.

- | | | | | | |
|----------|----------|----------|-----------------------------|----------|--------------------|
| 1 | Zasilacz | 2 | Komputer | 3 | Nośnik pamięci USB |
| 4 | Telefon | 5 | Laptop, tablet lub smartfon | | |

! Nie należy podłączać urządzenia B315 do gniazda telefonicznego (ani żadnej sieci telefonii stacjonarnej), ponieważ może to doprowadzić do uszkodzenia urządzenia B315.

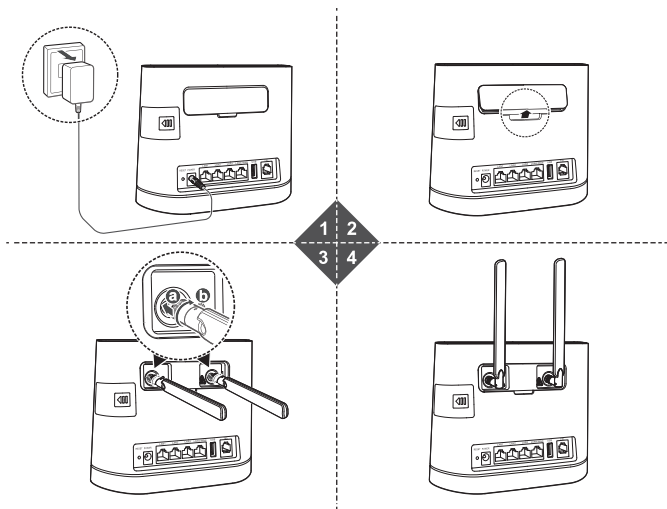
Opcja: Dołączanie anteny zewnętrznej

Na obszarach o słabym poziomie sygnału podłączenie anteny zewnętrznej do gniazda urządzenia B315 pozwala poprawić odbiór sygnału.

i Antena zewnętrzna jest opcjonalnym elementem wyposażenia, nie jest elementem zestawu.

- !** Przed instalacją anteny zewnętrznej należy się upewnić, że urządzenie B315 jest wyłączone i odłączone od gniazda elektrycznego.
- Z anteny zewnętrznej należy korzystać wyłącznie w pomieszczeniach i nigdy w trakcie burzy z piorunami.
- Nie należy korzystać z anten pochodzących od nieautoryzowanych producentów.

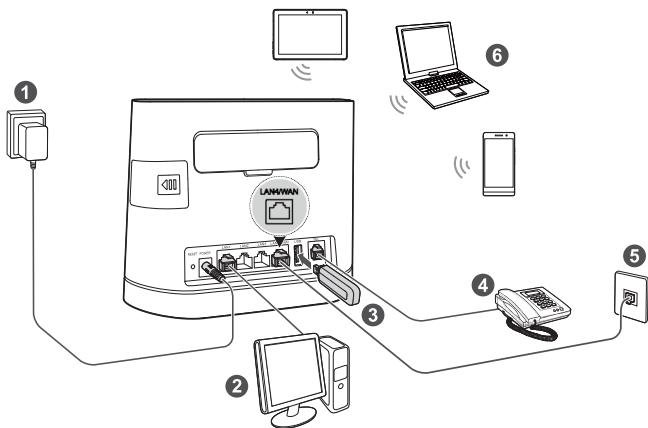
- Wyłącz urządzenie B315 i odłącz je od źródła zasilania.
- Zdejmij osłonę gniazd. Zachowaj pokrywę w bezpiecznym miejscu.
- Dokładnie przykręć antenę zewnętrzną do gniazda antenowego.
- Utrzymuj zewnętrzną antenę w pozycji pionowej, aby zapewnić optymalny odbiór sygnału.



Scenariusz 2: Dostęp do Internetu przez sieć Ethernet

Podłącz urządzenie B315 do ściennego portu Ethernet lub do modemu ADSL, aby uzyskać dostęp do Internetu.

- i** Aby uniknąć zakłóceń spowodowanych sygnałem radiowym, B315 należy ustawiać przynajmniej w odległości 1 metra od telefonu oraz innych urządzeń elektronicznych.
- Nie należy stosować zasilaczy innych niż zalecane przez producenta. Opisane tu urządzenie B315 działa z modelem zasilacza HW-120100XYW. Symbole X oraz Y oznaczają litery lub cyfry, które mogą się różnić w zależności od regionu.



B315 uruchamia się automatycznie po podłączeniu do gniazda elektrycznego.

1

Zasilacz

2

Komputer

3

Nośnik
pamięci USB

4

Telefon

5

Gniazdo przewodowej
sieci Ethernet

6

Laptop, tablet
lub smartfon



Nie należy podłączać urządzenia B315 do gniazda telefonicznego (ani żadnej sieci telefonii stacjonarnej), ponieważ może to doprowadzić do uszkodzenia urządzenia B315.

3 Konfigurowanie połączenia Wi-Fi

i Upewnij się, że urządzenie klienckie (komputer, tablet lub smartfon) także obsługuje łączność Wi-Fi.

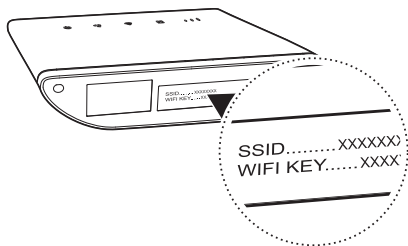
Krok 1: Włączanie funkcji Wi-Fi w B315

Kiedy wskaźnik  świeci ciągłym światłem, funkcja Wi-Fi urządzenia B315 jest włączona.

i Szczegółowe informacje o ręcznym włączaniu i wyłączeniu funkcji Wi-Fi zawiera sekcja na temat ustawień WLAN dostępna w Pomocy dostępnej na stronie administracyjnej.

Krok 2: Zapisywanie identyfikatora SSID i klucza do Wi-Fi

Domyślny identyfikator SSID i klucz dostępu do Wi-Fi są wydrukowane na etykiecie znamionowej na spodzie urządzenia B315.



i Aby zabezpieczyć swoją sieć bezprzewodową przed dostępem osób niepowołanych, zaleca się okresową zmianę identyfikatora SSID i klucza do Wi-Fi. Szczegółowe informacje dostępne są w Pomocy, dostępnej na stronie administracyjnej.

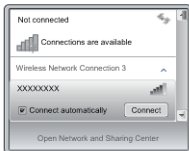
Krok 3: Konfiguracja połączenia Wi-Fi na urządzeniu klienckim

• Metoda 1: Ręczna konfiguracja połączenia Wi-Fi

1. W urządzeniu klienckim z obsługą Wi-Fi wyszukaj okoliczne sieci bezprzewodowe.
2. Połącz się z siecią, której nazwa jest zgodna z identyfikatorem SSID na etykiecie urządzenia.
3. Gdy pojawi się pytanie o hasło, wprowadź klucz dostępu do Wi-Fi widniejący na etykiecie urządzenia. W pisowni klucza Wi-Fi rozróżniane są małe i wielkie litery. Podłączone urządzenie wyświetli odpowiednią informację po nawiązaniu połączenia.

Przykładowo:

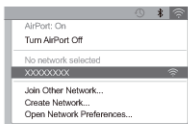
Windows 7



Windows 8



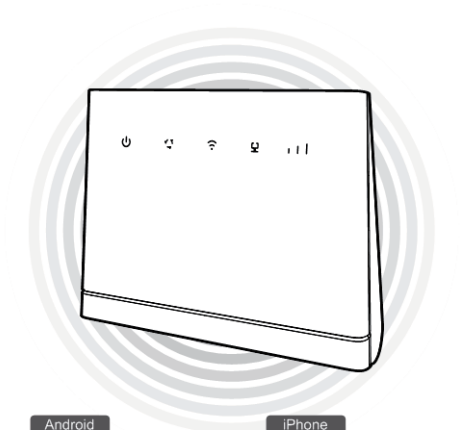
Mac



Android





iPhone




• Metoda 2: Konfigurowanie połączenia Wi-Fi przez WPS

Jeśli urządzenie klienckie obsługuje protokół WPS, można zestawić łącze WPS w następujący sposób:

1. Upewnij się, że w urządzeniu klienckim włączono komunikacji Wi-Fi.
2. Naciśnij i przytrzymaj przycisk WPS przez 2 s lub dłużej. Wskaźnik  zacznie migać.
3. W ciągu 2 minut uaktywnij połączenie WPS na urządzeniu klienckim.

 Spóśób uaktywnienia połączenia WPS na urządzeniu sprawdź w jego instrukcji obsługi.

4 Konfigurowanie urządzenia B315

1. Po podłączeniu urządzenia do routera B315 przez Wi-Fi lub przez port LAN, uruchom przeglądarkę internetową i wpisz adres: **http://192.168.8.1**.
2. Aby zalogować się na stronie administracyjnej, wpisz nazwę użytkownika (domyślnie **admin**) i hasło (domyślnie **admin**).
3. Parametry połączenia są wstępnie skonfigurowane tak, by B315 nawiązywał połączenie z Internetem po włożeniu karty SIM i włączeniu urządzenia.
 -  Aby zwiększyć bezpieczeństwo, po pierwszym zalogowaniu się zalecamy zmienić hasło. Szczegółowe informacje dostępne są w Pomocy dostępnej na stronie administracyjnej.
 - W przypadku zmiany identyfikatora SSID i klucza do Wi-Fi konieczne ponowne skonfigurowanie połączenia z Wi-Fi w urządzeniu klienckim.

5 Często zadawane pytania

Co zrobić, jeśli nie można zalogować się na stronie administracyjnej?


1. Sprawdź, czy wskaźnik zasilania routera B315 świeci ciągłym światłem. Jeśli nie, włącz router B315.
2. Sprawdź, czy połączenie między urządzeniem i B315 działa prawidłowo.
 - Jeśli urządzenie zostało podłączone do routera B315 przy użyciu kabla sieciowego, sprawdź, czy wskaźnik LAN/WAN świeci ciągle, czy miga.
 - Jeśli urządzenie zostało podłączone do routera B315 przez Wi-Fi, przejdź na stronę połączenia Wi-Fi, aby sprawdzić stan połączenia.
3. Sprawdź, czy konfiguracja urządzenia przewiduje automatyczne pobieranie adresu IP i adresu serwera DNS.

Co zrobić, gdy router B315 nie ma dostępu do Internetu?

1. Sprawdź, czy wskaźnik zasilania routera B315 świeci ciągłym światłem. Jeśli nie, włącz router B315.
2. Przejdź na stronę administracyjną routera B315, aby sprawdzić status sieci.
 - Jeśli nie wykryto karty SIM, wyłącz router B315 i odłącz zasilacz, włóż ponownie kartę SIM i spróbuj jeszcze raz.
 - Jeśli nie zweryfikowano kodu PIN, podaj PIN i spróbuj jeszcze raz.

- Jeśli nie ma dostępnej sieci, przenieś router B315 w miejsce o lepszych parametrach sygnału, na przykład w pobliże okna i spróbuj jeszcze raz.
 - Jeśli połączenie nie powiodło się, upewnij się, że prawidłowo skonfigurowano dane APN i parametry konta i spróbuj jeszcze raz.
3. Jeśli problem nie ustępuje, skontaktuj się z lokalnym usługodawcą internetowym.

Dlaczego nie ma dostępu do Wi-Fi z urządzenia klienckiego?

1. Sprawdź, czy wskaźnik zasilania routera B315  świeci ciągłym światłem. Przejdź na stronę administracyjną routera B315, aby włączyć funkcję Wi-Fi.
2. Sprawdź, czy klient znajduje się w zasięgu routera B315. Jeśli nie, przestaw router B315 w inne miejsce.
3. Sprawdź, czy hasło Wi-Fi jest prawidłowe. Pamiętaj, że w hasła Wi-Fi rozróżniane są małe i wielkie litery. Domyślne hasło znajduje się na etykiecie na spodzie routera B315. Aby zmienić hasło, należy przejść na stronę administracyjną.
4. Sprawdź, czy karta sieciowa klienta obsługuje protokół 802.11b/g/n. Jeśli nie, połączenie z routerem B315 nie będzie możliwe.
5. Jeśli problem nie ustępuje, uruchom ponownie router B315 lub przywróć jego ustawienia fabryczne. Należy pamiętać, że przywrócenie ustawień fabrycznych B315 spowoduje usunięcie wszystkich wprowadzonych zmian w ustawieniach.

6 Dodatkowa pomoc

W razie wystąpienia jakichkolwiek problemów z działaniem B315:

- Uruchom ponownie urządzenie B315.
- Szczegółowe informacje dostępne są w Pomocy dostępnej na stronie administracyjnej.
- Przywróć B315 do ustawień fabrycznych.
- Skontaktuj się z usługodawcą.

Aktualne dane teleadresowe i adres e-mail w wybranym kraju lub regionie zawiera strona <http://consumer.huawei.com/en/support/hotline>.



Ilustracje w tym podręczniku są zamieszczone wyłącznie w celach poglądowych. Niektóre modele mogą odbiegać wyglądem. Szczegółowe informacje można uzyskać u operatora.

7 Bezpieczeństwo użycia

Niniejszy rozdział zawiera ważne informacje na temat obsługi urządzenia. Zawiera również informacje dotyczące jego bezpiecznego użytkowania. Przed przystąpieniem do użytkowania urządzenia uważnie przeczytaj te informacje.

Urządzenie elektroniczne

Nie używaj urządzenia w miejscach, w których korzystanie z niego jest zabronione. Nie używaj urządzenia, jeżeli stwarzałoby to zagrożenie lub zakłócało działanie innych urządzeń.

Zakłócanie działania sprzętu medycznego

- Przestrzegaj przepisów i zasad obowiązujących w szpitalach i innych placówkach służby zdrowia. Nie korzystaj z urządzenia w miejscach, w których jest to zabronione.
- Niektóre urządzenia bezprzewodowe mogą wpływać na działanie aparatów słuchowych lub rozruszników serca. Więcej informacji udzieli usługodawca.
- Producenci rozruszników serca zalecają, aby odległość pomiędzy urządzeniem a rozrusznikiem wynosiła co najmniej 15 cm w celu wyeliminowania potencjalnych zakłóceń pracy rozrusznika. Jeśli używasz rozrusznika, używaj urządzenia po stronie przeciwnej względem rozrusznika i nie noś urządzenia w przedniej kieszeni.

Miejsca przechowywania materiałów palnych i wybuchowych

- Nie korzystaj z urządzenia w miejscach, gdzie przechowywane są materiały palne lub wybuchowe, na przykład na stacjach paliw, w składach paliw i zakładach chemicznych, używanie urządzenia w takich miejscach zwiększa ryzyko eksplozji lub pożaru. Należy ponadto przestrzegać instrukcji wyrażonych słownie lub za pomocą symboli.
- Nie wolno przechowywać ani transportować urządzenia w jednym opakowaniu z łatwopalnymi cieczami, gazami lub materiałami wybuchowymi.

Warunki eksploatacji

- Unikaj miejsc zakurzonych, wilgotnych i brudnych oraz takich, w których występują pola magnetyczne. Używanie urządzenia w takim otoczeniu może doprowadzić do awarii obwodów.
- Przed podłączeniem i odłączeniem przewodów zaprzestań korzystania z urządzenia, a następnie odłącz je od źródła zasilania. Upewnij się, że podczas obsługi urządzenia masz suche ręce.
- Urządzenie zawsze ustawiaj na stabilnej powierzchni.

- Trzymaj urządzenie z dala od urządzeń elektronicznych będących źródłem silnego pola magnetycznego lub elektrycznego, takich jak kuchenka mikrofalowa lub lodówka.
- Podczas burzy wyłącz urządzenie i odłącz wszystkie podłączone do niego przewody, aby ochronić je przed wyładowaniami atmosferycznymi.
- Nie używaj urządzenia podczas burzy, ponieważ grozi to uszkodzeniem przez wyładowania atmosferyczne.
- Idealny zakres temperatur pracy urządzenia: od 0°C do 40°C. Idealny zakres temperatur składowania: od -20°C do +70°C. Bardzo wysokie i bardzo niskie temperatury mogą uszkodzić urządzenie lub jego akcesoria.
- Urządzenie i akcesoria przechowuj w dobrze wentylowanym i chłodnym pomieszczeniu, nie narażając ich na bezpośrednie działanie promieni słonecznych. Nie przykrywaj ani nie zasłaniaj urządzenia ręcznikami ani innymi przedmiotami.
- Nie umieszczaj urządzenia w pojemniku słabo rozpraszającym ciepło, takim jak pudełko czy torba.
- Unikaj deszczu i wilgoci, aby urządzenie i akcesoria nie zagrażały porażeniem elektrycznym.
- Trzymaj urządzenie z dala od źródeł ciepła i ognia, takich jak grzejnik, kuchenka mikrofalowa, kuchenka gazowa, terma, bojler, kaloryfer lub świeca.
- Nie kładź na urządzeniu żadnych przedmiotów (takich jak świeca lub naczynie z wodą). Jeżeli do wnętrza urządzenia przedostanie się ciało obce lub ciecz, zaprzestań bezzwłocznie jego używania, wyłącz je i odłącz wszystkie podłączone do niego przewody. Następnie skontaktuj się z autoryzowanym centrum serwisowym.
- Nie zatykaj otworów w urządzeniu. Pozostaw minimum 10 cm wolnej przestrzeni wokół urządzenia, aby umożliwić odprowadzanie ciepła.
- Jeżeli dojdzie do przegrzania, przestań na pewien czas używać urządzenia lub aplikacji. Długotrwałe narażenie skóry na oddziaływanie przegrzanego urządzenia może wywołać objawy poparzeń, takie jak czerwona wysypka i przebarwienia.
- Nie dotykaj anteny urządzenia. Może to pogorszyć jakość łączności.
- Nie pozwalaj dzieciom ani zwierzętom gryźć bądź ssać urządzenie i akcesoria. Może to spowodować uszkodzenie lub eksplozję.
- Przestrzegaj miejscowych przepisów oraz szanuj prawa innych osób, w tym prawo do prywatności.
- Urządzenie powinno być używane przy zachowaniu minimalnej odległości 20 cm pomiędzy elementem promieniującym a ciałem użytkownika.
- Przechowuj urządzenie w miejscu, w którym jest dobry odbiór sygnału. Odległość pomiędzy urządzeniem a innymi metalowymi przedmiotami (takimi jak metalowe uchwyty, drzwi i okna) powinna być większa niż 25 cm, a odległość pomiędzy urządzeniami powinna wynosić ponad 30 cm.

Wpływ urządzenia na ciało

Współczynnik SAR (Specific Absorption Rate)

Urządzenie bezprzewodowe jest odbiornikiem i nadajnikiem radiowym. Jest zaprojektowane w taki sposób, aby nie zostały przekroczone wartości graniczne oddziaływania fal radiowych zalecane przez organizację międzynarodową. Zalecenia te zostały opracowane przez niezależną organizację naukową ICNIRP (International Commission on Non-Ionizing Radiation Protection); ujęto w nich marginesy bezpieczeństwa zapewniające ochronę niezależnie od wieku i zdrowia użytkownika.

W wytycznych wykorzystywana jest jednostka pomiaru SAR (Specific Absorption Rate). Wartość graniczna współczynnika SAR przyjęta w dla urządzeń bezprzewodowych wynosi 2,0 W/kg.

Aby zapewnić zgodność z wytycznymi dotyczącymi narażenia na działanie sygnałów o częstotliwości radiowej, podczas korzystania z urządzenia musi ono znajdować się w odległości minimum 20 cm od ciała. Niedostosowanie się do tych zaleceń może spowodować narażenia na działania promieniowania przekraczającego dopuszczalne wartości graniczne.

Bezpieczeństwo dzieci

- Należy przestrzegać wszystkich środków ostrożności dotyczących bezpieczeństwa dzieci. Zabawa urządzeniem lub jego akcesoriami może być niebezpieczna. Urządzenie zawiera odłączane części, których połknięcie grozi udławieniem. Przechowuj produkt poza zasięgiem dzieci.
- Urządzenie i akcesoria nie są przeznaczone do użytku przez dzieci. Dzieci powinny korzystać z tego urządzenia tylko pod nadzorem dorosłych.

Aksesoria

- Używanie niezatwierdzonego lub niezgodnego zasilacza, ładowarki lub baterii może spowodować pożar, eksplozję lub inne zagrożenia.
- Wybieraj tylko akcesoria zatwierdzone do współpracy z tym modelem przez producenta urządzenia. Użycie innych typów akcesoriów może spowodować unieważnienie gwarancji, naruszać lokalne przepisy i być niebezpieczne. W celu uzyskania informacji o dostępności zatwierdzonych akcesoriów w danym regionie należy się skontaktować ze sprzedawcą.

Bezpieczeństwo użycia zasilacza

- Wtyczka zasilania pełni funkcję wyłącznika.
- Gniazdo zasilające powinno znajdować się blisko podłączanego urządzenia i być łatwo dostępne.
- Jeżeli zasilacz nie jest używany, odłącz go od gniazdka elektrycznego i urządzenia.
- Nie narażaj zasilacza na upuszczenie i uderzenia. Uszkodzony zasilacz należy przekazać do zbadania w serwisie.

- Jeśli przewód zasilający jest uszkodzony (np. złamany lub ma uszkodzoną izolację) albo wtyczka jest poluzowana, natychmiast zaprzestań używania przewodu. Dalsze korzystanie z niego może spowodować porażenie elektryczne, zwarcie lub pożar.
- Nie dotykaj przewodu zasilającego mokrymi rękoma i nie ciągnij za przewód w celu odłączenia zasilacza.
- Nie dotykaj urządzenia ani zasilacza mokrymi dłońmi. Może to spowodować zwarcie, awarię lub porażenie elektryczne.
- Jeżeli zasilacz miał kontakt z wodą, innymi płynami lub wilgocią, należy go przekazać do zbadania do autoryzowanego serwisu.
- Zasilacz musi spełniać wymagania Klauzuli 2.5 normy IEC60950-1/EN60950-1/UL60950-1 oraz musi być przetestowany i dopuszczony do użytkowania zgodnie z normami krajowymi lub lokalnymi.

Czyszczenie i konserwacja

- Podczas przechowywania, transportu i obsługi urządzenia należy je chronić przed wilgocią i zderzeniem z innymi przedmiotami.
- Dbaj o to, by urządzenie i akcesoria pozostawały suche. Nie próbuj ich suszyć przy użyciu zewnętrznego źródła ciepła, takiego jak kuchenka mikrofalowa lub suszarka.
- Nie narażaj urządzenia ani akcesoriów na działanie ekstremalnie wysokiej lub niskiej temperatury. Takie warunki pracy mogą uniemożliwić prawidłowe działanie urządzenia i spowodować pożar lub wybuch.
- Unikaj zderzeń z innymi przedmiotami, ponieważ mogą spowodować awarię, przegrzanie, pożar lub eksplozję.
- Jeżeli urządzenie nie będzie przez dłuższy czas używane, wyłącz je i odłącz wszystkie podłączone do niego przewody.
- Jeżeli urządzenie zacznie działać nietypowo, na przykład gdy z urządzenia wydobywa się dym, nietypowy zapach lub wydaje ono dziwny dźwięk, natychmiast przerwij używanie urządzenia, wyłącz je, odłącz wszystkie podłączone do niego przewody i skontaktuj się z autoryzowanym centrum serwisowym.
- Nie należy deptać, ciągnąć ani nadmiernie wyginać przewodów. Może to spowodować uszkodzenie przewodu i nieprawidłowe działanie urządzenia.
- Przed przystąpieniem do czyszczenia lub konserwacji urządzenia zakończ używanie go, zamknij wszystkie aplikacje i odłącz wszystkie podłączone przewody.
- Do czyszczenia urządzenia i akcesoriów nie należy używać detergentów, proszków ani innych środków chemicznych (takich jak alkohol i benzen). Substancje te mogą uszkodzić części urządzenia i stanowić zagrożenie pożarowe. Do czyszczenia urządzenia i akcesoriów używaj czystej, miękkiej i suchej ściereczki.
- Nie umieszczaj w pobliżu urządzenia na dłuższy czas kart z paskiem magnetycznym, takich jak karty kredytowe i telefoniczne. W takiej sytuacji może dojść do

uszkodzenia karty z paskiem magnetycznym.

- Nie demontuj ani nie regeneruj urządzenia ani akcesoriów. Spowoduje to unieważnienie gwarancji, a producent zostanie zwolniony z odpowiedzialności za ewentualne szkody. W przypadku wystąpienia usterki skontaktuj się z autoryzowanym centrum serwisowym w celu uzyskania pomocy lub przekazania urządzenia do naprawy.

Połączenia alarmowe

Możliwość wykonywania połączeń alarmowych zależy od jakości sieci komórkowej, zasad przyjętych przez operatora oraz miejscowych przepisów. Nigdy nie należy polegać wyłącznie na tym urządzeniu w przypadku systemów komunikacyjnych o kluczowym znaczeniu, takich jak systemy dla medycznego pogotowia ratunkowego.

Utylizacja i recykling odpadów



Ten symbol (z paskiem lub bez niego) umieszczony na urządzeniu, bateriach (jeżeli są dodane w komplecie) lub opakowaniu wskazuje, że urządzenia oraz jego elektrycznych akcesoriów (na przykład zestawu słuchawkowego, zasilacza lub przewodów) nie należy wyrzucać razem ze zwykłymi odpadami domowymi. Przedmiotów tych nie wolno wyrzucać jako nieposortowanych odpadów komunalnych, lecz należy je przekazać do certyfikowanego punktu zbiórki do recyklingu lub odpowiedniej utylizacji.

W celu uzyskania szczegółowych informacji na temat recyklingu urządzenia lub baterii należy skontaktować się z lokalnym urzędem miasta, firmą wywożącą odpady komunalne lub sklepem.

Utylizacja urządzenia i baterii (jeżeli są dodane w komplecie) podlega wersji przekształconej Dyrektywy WEEE (2012/19/UE) i Dyrektywie w sprawie baterii i akumulatorów (2006/66/WE). Powodem oddzielania zużytego sprzętu elektrycznego i elektronicznego oraz baterii od innych odpadów jest minimalizacja potencjalnego wpływu niebezpiecznych substancji na środowisko i zdrowie ludzi.

Niniejszym informujemy, iż głównym celem regulacji europejskich oraz ustawy z dnia 29 lipca 2005 r. o zużytym sprzęcie elektrycznym i elektronicznym jest ograniczenie ilości odpadów powstałych ze sprzętu oraz zapewnienie odpowiedniego poziomu zbierania, odzysku i recyklingu zużytego sprzętu oraz zwiększenie świadomości społecznej o jego szkodliwości dla środowiska naturalnego, na każdym etapie użytkowania sprzętu elektrycznego i elektronicznego. Mając na uwadze powyższe należy wskazać, iż w powyższym procesie gospodarstwa domowe spełniają bardzo ważną rolę w przyczynianiu się do ponownego użycia i odzysku, w tym recyklingu, zużytego sprzętu. Stosownie do art. 35 ww. ustawy, użytkownik sprzętu przeznaczanego dla gospodarstw domowych jest obowiązany do oddania zużytego

sprzętu zbierającemu zużyty sprzęt. Pamiętać jednak należy, aby produkty należące do grupy sprzętu elektrycznego lub elektronicznego utylizowane były w:

- lokalnych punktach zbioru.
- miejscach sprzedaży podobnych urządzeń. Sprzedawcy detaliczni i hurtowi są zobowiązani do nieodpłatnego przyjęcia zużytego sprzętu w ilości nie większej niż sprzedawany sprzęt, jeżeli zużyty sprzęt jest tego samego rodzaju.

Jeśli Twój produkt zawiera baterie, należy pamiętać, iż nie należy wyrzucać ich wraz z innymi odpadami w tym samym pojemniku. Baterie należy wyrzucać do specjalnie oznaczonych pojemników przy punktach zbierania odpadów lub w sklepach ze sprzętem elektronicznym.

Szczegółowych informacji na ten temat jak i gdzie można pozbyć się zużytych baterii udzielają władze lokalne.

W ten sposób możesz uczestniczyć w procesie ponownego wykorzystania surowców i wspierać program utylizacji odpadów elektrycznych i elektronicznych, co może mieć wpływ na środowisko i zdrowie publiczne. Prawidłowa utylizacja sprzętu umożliwia zachowanie cennych zasobów i uniknięcie negatywnego wpływu na zdrowie i środowisko, które może być zagrożone przez nieodpowiednie postępowanie z odpadami i składnikami niebezpiecznymi.

Ograniczanie ilości substancji niebezpiecznych

To urządzenie jest zgodne z rozporządzeniem REACH [Rozporządzenie (WE) nr 1907/2006] i przekształconą dyrektywą RoHS (dyrektywa 2011/65/UE).

Baterie (jeżeli są dodane w komplecie) spełniają wymagania Dyrektywy w sprawie baterii i akumulatorów (2006/66/WE). Aktualne informacje o zgodności z wymaganiami rozporządzenia REACH i dyrektywy RoHS można znaleźć w witrynie internetowej <http://consumer.huawei.com/certification>.

Zgodność z przepisami UE

Deklaracja

Firma Huawei Technologies Co., Ltd. niniejszym deklaruje, że to urządzenie jest zgodne z zasadniczymi wymaganiami i innymi stosownymi przepisami Dyrektywy 1999/5/WE.

Deklaracja zgodności jest dostępna na stronie internetowej <http://consumer.huawei.com/certification>.

Produkt zawiera następujące oznaczenie:

CE 0682

To urządzenie może być wykorzystywane na terenie wszystkich państw członkowskich UE. W miejscach użytkowania urządzenia należy przestrzegać przepisów krajowych i lokalnych. W zależności od sieci lokalnej użytkowanie urządzenia może podlegać ograniczeniom.

Ograniczenia dotyczące transmisji w paśmie 2,4 GHz:

Norwegia: Ten fragment nie dotyczy obszaru geograficznego w promieniu 20 km od centrum Ny-Ålesund.

Informacje o produkcie (ErP)

Niniejszym Huawei Technologies Co., Ltd. deklaruje zgodność urządzenia z wymogami dyrektywy 2009/125/WE oraz jej przepisami wykonawczymi (WE) nr 1275/2008 wraz z późniejszymi poprawkami (WE) 278/2009, (WE) 642/2009, (WE) 617/2013, (WE) 801/2013 oraz ich przepisami wykonawczymi (WE) NO 278/2009.

Pobór mocy przez urządzenie bez realizowania transmisji sieciowej, gdy wszystkie przewodowe porty sieciowe są podłączone i wszystkie bezprzewodowe porty sieciowe są aktywne, wynosi 7,0 W.

Dodatkowe informacje wymagane przez dyrektywę (WE) nr 801/2013 znajdują się na ogólnodostępnej stronie producenta pod adresem <http://consumer.huawei.com/certification>.

8 Nota prawna

Copyright © Huawei Technologies Co., Ltd. 2015. Wszelkie prawa zastrzeżone.

Zabronione jest powielanie i przesyłanie jakiegokolwiek części niniejszej instrukcji w jakiegokolwiek postaci i przy użyciu jakiegokolwiek metody bez uzyskania pisemnej zgody firmy Huawei Technologies Co., Ltd. i jej oddziałów („Huawei”).

Urządzenie opisane w niniejszej instrukcji może zawierać oprogramowanie chronione prawami autorskimi firmy Huawei lub ewentualnych licencjodawców. Klienci nie mogą w żaden sposób powielać, dystrybuować, modyfikować, dekompilować, dezasemblować, deszyfrować, wyodrębniać, poddawać inżynierii wstecznej, dzierżawić, cedować ani udzielać podlicencji tego oprogramowania, chyba że ograniczenia takie są zabronione przez obowiązujące przepisy lub działania takie są dozwolone przez odpowiednich właścicieli praw autorskich w ramach licencji.

Znaki towarowe i zezwolenia



HUAWEI

HUAWEI i



to znaki towarowe lub zastrzeżone znaki towarowe Huawei Technologies Co., Ltd.

LTE jest znakiem towarowym ETSI.

Pozostałe znaki towarowe, nazwy produktów, usług i firm wymienione w niniejszej instrukcji mogą stanowić własność ich prawowitych właścicieli.

Uwaga

Niektóre funkcje produktu i jego akcesoriów opisane w niniejszym dokumencie zależą od zainstalowanego oprogramowania oraz możliwości i ustawień sieci lokalnej, dlatego mogą nie być aktywne lub mogą być ograniczone przez operatorów sieci lokalnej lub dostawców usług sieciowych.

Dlatego użyte opisy mogą nie odpowiadać całkowicie zakupionemu produktowi lub akcesorium.

Firma Huawei zastrzega sobie prawo do zmiany lub modyfikowania informacji bądź specyfikacji zawartych w niniejszej instrukcji bez wcześniejszego powiadomienia i bez ponoszenia odpowiedzialności za te zmiany.

ZASTRZEŻENIE

CAŁA TREŚĆ NINIEJSZEGO PODRĘCZNIKA JEST UDOSTĘPNIANA W STANIE „JAK WIDAC”. OPRÓCZ SYTUACJI WYNIKAJĄCYCH Z OBOWIĄZUJĄCEGO PRAWA, NIE UDZIELA SIĘ ŻADNYCH GWARANCJI, JAWNYCH ANI DOROZUMIANYCH, W TYM MIĘDZY INNYMI DOROZUMIANEJ GWARANCJI PRZYDATNOŚCI HANDLOWEJ

I PRZYDATNOŚCI DO OKREŚLONEGO CELU, W ODNIESIENIU DO DOKŁADNOŚCI, NIEZAWODNOŚCI LUB TREŚCI NINIEJSZEGO PODRĘCZNIKA.

W MAKSYMALNYM DOZWOLONYM PRZEZ OBOWIĄZUJĄCE PRZEPISY ZAKRESIE FIRMA HUAWEI NIE PONOSI ODPOWIEDZIALNOŚCI ZA WSZELKIE SZKODY SZCZEGÓLNE, UBOCZNE, POŚREDNIE LUB WTÓRNE, UTRATĘ ZYSKÓW, MOŻLIWOŚCI PROWADZENIA DZIAŁALNOŚCI GOSPODARCZEJ, PRZYCHODÓW, DANYCH, DOBREGO IMIENIA I PRZEWIDYWANYCH OSZCZĘDNOŚCI, NIEZALEŻNIE OD TEGO, CZY TAKĄ UTRATĘ MOŻNA PRZEWIDZIEĆ.

MAKSYMALNA ODPOWIEDZIALNOŚĆ (OGRANICZENIE TO NIE MA ZASTOSOWANIA W PRZYPADKU ODPOWIEDZIALNOŚCI ZA OBRAŻENIA OSÓB, LECZ WYŁĄCZNIE W ZAKRESIE, W JAKIM OBOWIĄZUJĄCE PRZEPISY ZAKAZUJĄ STOSOWANIA TAKIEGO OGRANICZENIA) FIRMY HUAWEI WYNIKAJĄCA Z UŻYTKOWANIA URZĄDZENIA OPISANEGO W NINIEJSZEJ INSTRUKCJI JEST OGRANICZONA DO WYSOKOŚCI KWOTY ZAPŁACONEJ PRZEZ KLIENTA Z TYTUŁU NABYCIA NINIEJSZEGO URZĄDZENIA.

Przepisy importowe i eksportowe

Klienci muszą przestrzegać wszystkich obowiązujących przepisów eksportowych i importowych i są odpowiedzialni za uzyskanie wszelkich wymaganych zezwoleń rządowych i licencji pozwalających na eksportowanie, reeksportowanie bądź importowanie urządzenia opisanego w niniejszej instrukcji, w tym także oprogramowania i zawartych w nim danych technicznych.

Polityka prywatności

Aby lepiej zrozumieć, jak chronimy Twoje dane osobowe, prosimy zapoznać się z naszą polityką prywatności pod adresem <http://consumer.huawei.com/privacy-policy>.

Deklaracja zgodności

zgodnie z dyrektywą 1999/5/WE dotyczącą radiowych i telekomunikacyjnych urządzeń końcowych

Niniejszy sprzęt

Nazwa produktu : LTE CPE
Model : B315s-22
Nazwa producenta : Huawei Technologies Co., Ltd.
Adres producenta : Administration Building, Headquarters of Huawei Technologies Co., Ltd., Bantian, Longgang District, Shenzhen, 518129, P.R.C

jest zgodny z wymaganiami zawartymi w dyrektywie Rady 1999/5/WE, dotyczącej radiowych i telekomunikacyjnych urządzeń końcowych. Ocena zgodności z tą dyrektywą jest oparta na następujących standardach:

Bezpieczeństwo: EN 60950-1:2006/A11:2009/A1:2010/A12:2011;

Zdrowie: EN 62311:2008; EN 50385:2002; EN 50383:2010;

Zgodność elektromagnetyczna: EN 301 489-1 V1.9.2; EN 301 489-7 V1.3.1; EN 301 489-17 V2.2.1; EN 301 489-24 V1.5.1; EN 55022:2010; EN 55024:2010

Urządzenia radiowe: EN 301 511 V9.0.2; EN 301 908-1 V6.2.1; EN 301 908-13 V6.2.1; EN 301 908-2 V6.2.1; EN 300 328 V1.8.1;

Produkt nosi oznaczenie CE i numer organu zatwierdzającego zgodnie z wymogami dyrektywy 1999/5/WE:

Podmiot zatwierdzający: CETECOM ICT Services GmbH.
Numer podmiotu zatwierdzającego: 0682

Podmiot odpowiedzialny za sporządzenie tej deklaracji:

Producent Uprawniony przedstawiciel ustanowiony na terenie UE

Osoba odpowiedzialna za sporządzenie tej deklaracji

Imię, Nazwisko : KangYing
Stanowisko/tytuł : Kierownik ds. zgodności z przepisami prawa

Shenzhen
(Miejscowość)

2015-01-05
(Data)

KangYing
(Pieczęć firmowa i podpis)



